

INFORME TRIMESTRAL DEL SISTEMA ASEGURADOR – TERCER TRIMESTRE 2021

Situación del Sector

Al cierre del tercer trimestre de 2021, son 18 las empresas que operan en el sistema asegurador peruano. Según la clasificación de la SBS, 7 empresas están dedicadas a los ramos de Riesgos Generales y de Vida, 7 exclusivamente al ramo de Riesgos Generales y 4 exclusivamente al ramo de Vida. No obstante, 2 empresas de este último grupo obedecen a que los seguros de vida operan de manera independiente del resto de su grupo empresarial.

En cuanto a la penetración del sistema asegurador peruano (ratio primas/PBI), se estima que este indicador se mantiene cerca de 2%. Por otro lado, se calcula que la densidad del mercado de seguros (prima anual per cápita) se ubica en US\$ 120, ligeramente por encima de lo registrado al cierre de 2020 (US\$ 117 por habitante).

A nivel del sistema, las primas de seguros netas anualizadas registraron el monto de S/ 16,497 millones, cifra que representa un incremento de 20.5% respecto a setiembre de 2020 (S/ 13,688 millones). Asimismo, el indicador de variación del volumen, que busca reflejar el ritmo de crecimiento/decrecimiento aislando el efecto del tipo de cambio al expresar el total de primas en una sola moneda, muestra una variación anual de +16.8%.

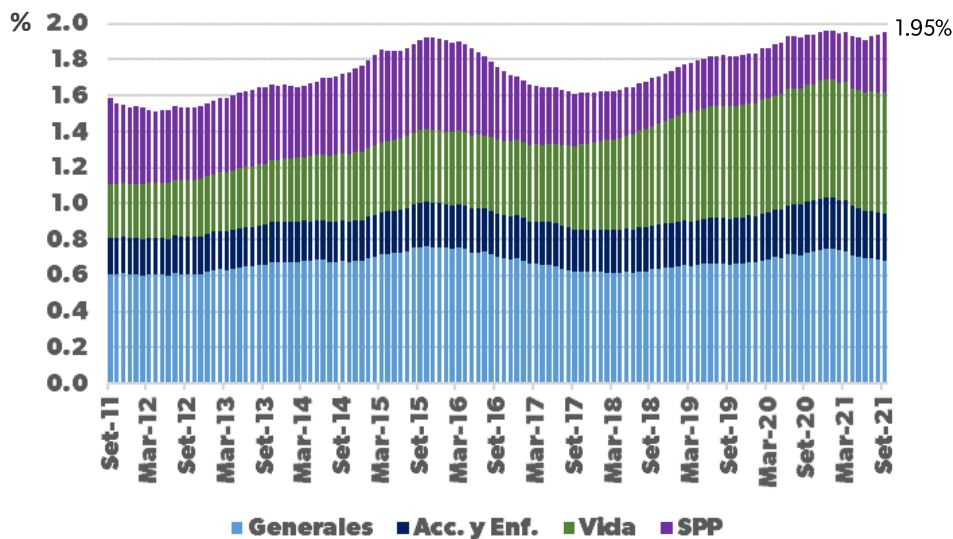
Respecto a setiembre de 2020, las primas anualizadas a nivel de ramos registraron las siguientes variaciones: Riesgos Generales: +12.9%, Accidentes y Enfermedades: +8.7%, Seguros de Vida: +24.3%, Seguros del SPP: +43.3%. De esta manera, cada ramo cerró el trimestre con el siguiente nivel de primas anualizadas: Riesgos Generales: S/ 5,770 millones, Accidentes y Enfermedades: S/ 2,189 millones, Seguros de Vida: S/ 5,690 millones, Seguros del SPP: S/ 2,848 millones.

Con relación a los siniestros de primas de seguros netos anualizados, el monto de estos cerró el trimestre en S/ 9,918 millones, registrando un incremento de 37.6% respecto a setiembre de 2020. Este aumento se concentra en el ramo de Seguros de Vida (+59.7%), seguido por el de Seguros asociados al SPP (+48.6%).

La siniestralidad directa anualizada del sector cerró el trimestre en el nivel de 60.1%, mientras que la siniestralidad retenida anualizada culminó el periodo en 55.6%. Ambos valores son superiores a lo registrado al cierre de 2020 (51.7% y 51.8%, respectivamente).

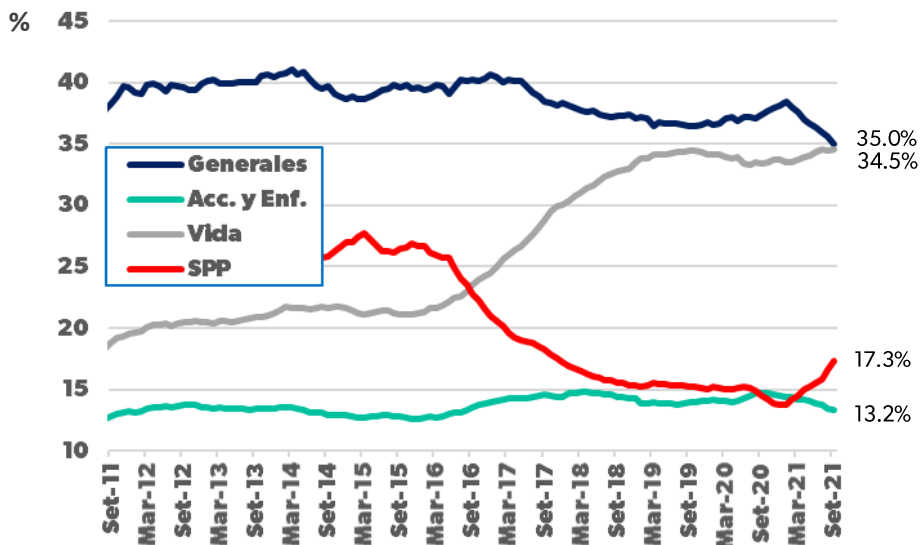
Finalmente, considerando tanto el tipo de cambio nominal como el supuesto de tipo de cambio constante, la dolarización de las primas de seguros registró una tendencia mixta durante el tercer trimestre de 2021. Mientras la dolarización con tipo de cambio nominal subió de 38.8% a 39.8%, la dolarización con tipo de cambio constante bajó de 32.9% a 32.3%.

Primas de Seguros Netas Anualizadas (% del PBI)



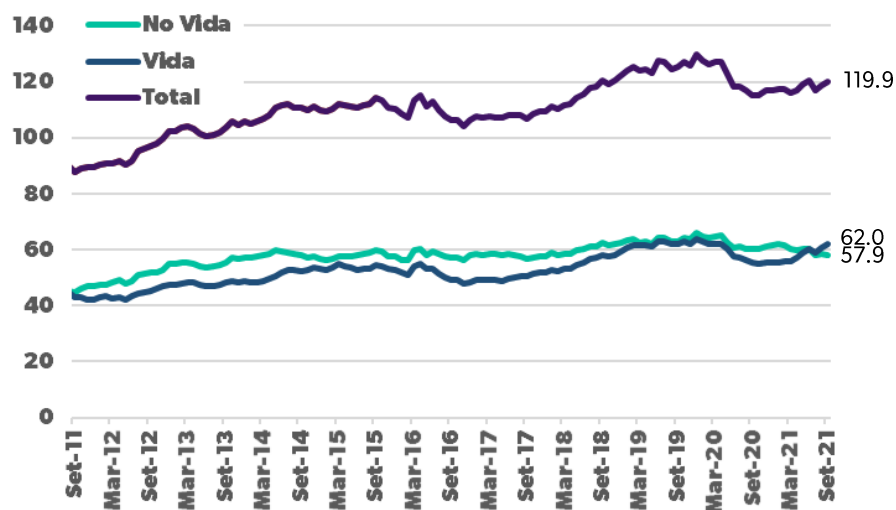
Fuentes: SBS, BCRP, INEI
Elaboración: APESEG

Primas de Seguros Netas Anualizadas (Estructura Porcentual %)



Fuente: SBS
Elaboración: APESEG

Densidad en Perú (Prima promedio por habitante, Dólares)



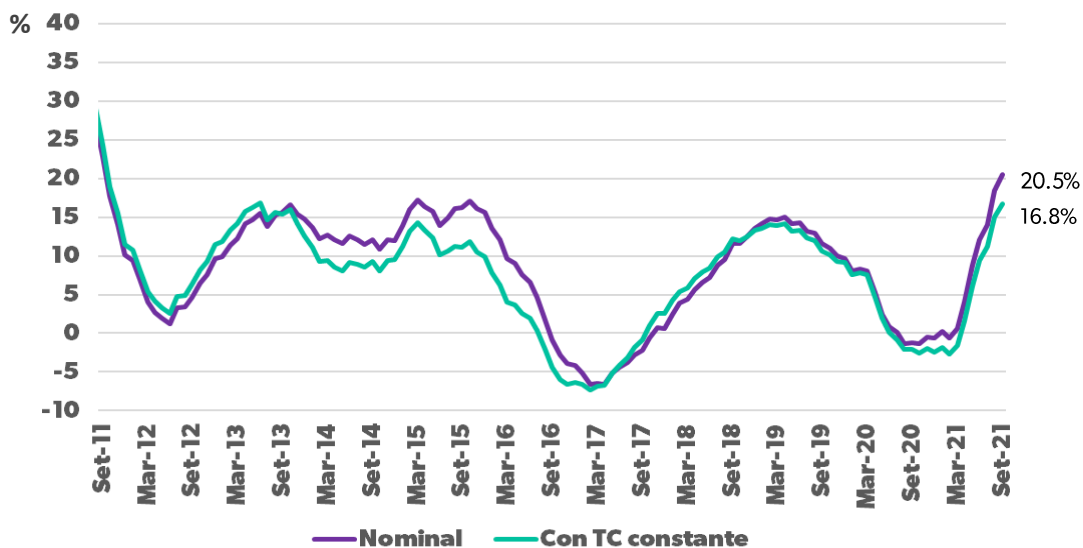
Fuentes: SBS, INEI
 Elaboración: APESEG

Primas de Seguros Netas Anualizadas, Miles de Dólares

Ramo	2017		2018		2019		2020		3T 2021	
	Monto	%	Monto	%	Monto	%	Monto	%	Monto	%
Generales	1,335,151	38.3	1,446,278	37.0	1,555,452	36.8	1,516,774	38.0	1,526,969	35.2
Vehículos	423,044	12.1	419,444	10.7	435,720	10.3	360,512	9.0	365,079	8.4
Incendio y Líneas Aliadas	394,742	11.3	439,542	11.2	485,070	11.5	515,890	12.9	503,440	11.6
Otros	517,365	14.9	587,292	15.0	634,662	15.0	640,372	16.0	658,450	15.2
Accidentes y Enfermedades	501,454	14.4	557,231	14.3	593,923	14.0	577,505	14.5	575,531	13.2
Asistencia Médica	291,834	8.4	328,574	8.4	367,390	8.7	380,149	9.5	380,753	8.8
Otros	209,620	6.0	228,656	5.9	226,533	5.4	197,355	4.9	194,777	4.5
Vida	1,046,738	30.0	1,307,485	33.5	1,442,058	34.1	1,344,101	33.7	1,496,354	34.4
Desgravamen	369,912	10.6	415,023	10.6	465,043	11.0	449,097	11.3	431,030	9.9
Otros	676,826	19.4	892,463	22.8	977,015	23.1	895,003	22.4	1,065,324	24.5
SPP	600,332	17.2	597,486	15.3	636,251	15.0	551,513	13.8	744,904	17.1
Renta de Jubilados	74,166	2.1	22,857	0.6	17,818	0.4	7,337	0.2	10,305	0.2
Otros	526,166	15.1	574,630	14.7	618,434	14.6	544,176	13.6	734,599	16.9
Total	3,483,674	100.0	3,908,481	100.0	4,227,685	100.0	3,989,893	100.0	4,343,758	100.0
No Vida	1,836,605	52.7	2,003,509	51.3	2,149,375	50.8	2,094,279	52.5	2,102,500	48.4
Vida	1,647,069	47.3	1,904,972	48.7	2,078,309	49.2	1,895,614	47.5	2,241,258	51.6

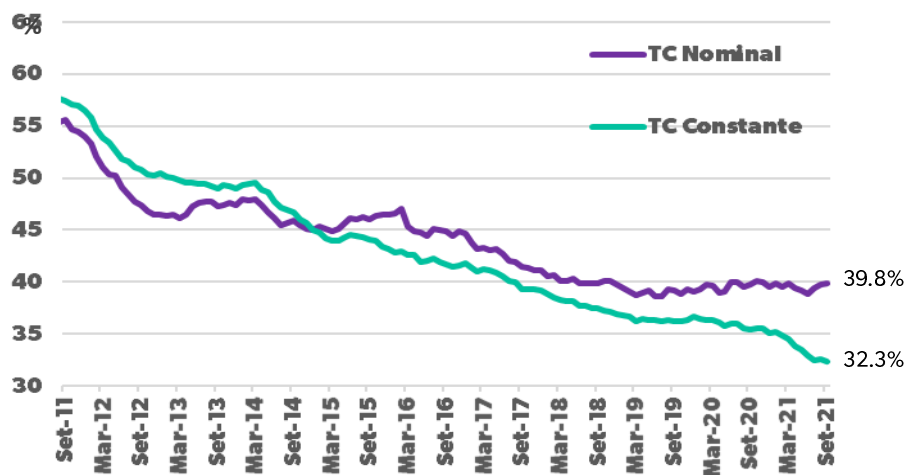
Fuente: SBS
 Elaboración: APESEG

**% Crecimiento Anual de Primas de Seguros Netas Anualizadas
(con tipo de cambio nominal y constante)**



Fuente: SBS
Elaboración: APESEG

**% Dolarización de las Primas de Seguros Netas Anualizadas
(con tipo de cambio nominal y constante)**



Fuente: SBS
Elaboración: APESEG

Desempeño del Sistema Asegurador

A continuación se presentan las cifras agregadas del sector asegurador a setiembre de 2021, incluyendo la siguiente información: variaciones de las primas de seguros netas y siniestros netos, análisis de variaciones por ramos, resultado técnico del mercado, comisiones netas, gastos de administración, resultado de inversiones y utilidad neta.

Respecto a setiembre de 2020, las primas de seguros netas anualizadas crecieron **20.5%** y se situaron en **S/ 16,497 millones**, valor que se estima representa cerca del 2% del PBI. En cuanto a las primas de seguros retenidas anualizadas, estas cerraron el tercer trimestre en **S/ 12,348 millones**, registrando un incremento de **18.9%** respecto a setiembre de 2020.

Expresadas en soles, las primas anualizadas de los cuatro ramos registraron un importante crecimiento durante el tercer trimestre de 2021, tal como lo muestra el siguiente cuadro:

Evolución de la variación % anual de las Primas de Seguros Netas Anualizadas por ramos

Ramo	Dic-20	Ene-21	Feb-21	Mar-21	Abr-21	May-21	Jun-21	Jul-21	Ago-21	Set-21
Riesgos Generales	2.8	5.4	3.1	2.3	3.2	8.1	9.6	10.1	13.8	12.9
Accidentes y Enfermedades	2.2	1.9	1.5	2.1	5.2	8.7	9.2	8.4	8.5	8.7
Seguros de Vida	-1.9	-1.6	-2.4	-0.1	4.3	9.3	15.2	18.5	22.0	24.3
Seguros del SPP	-9.0	-9.4	-7.3	-3.0	3.8	9.6	14.4	19.8	31.7	43.3
Total	-0.7	0.2	-0.6	0.6	4.0	8.8	12.1	14.1	18.4	20.5

Fuente: SBS
Elaboración: APESEG

Por otro lado, los siniestros netos anualizados cerraron el trimestre con un incremento anual de **37.6%** y registraron el monto de **S/ 9,918 millones**. Este último monto se distribuye de la siguiente manera a nivel de ramos: Riesgos Generales (17.3%), Accidentes y Enfermedades (12.2%), Seguros de Vida (29.0%) y Seguros del Sistema Privado de Pensiones (41.5%). Por lo tanto, el 70.5% del monto de siniestros anualizados lo explican los ramos de Vida, los cuales fueron notablemente impactados por el incremento de la mortalidad a raíz de la pandemia del Covid-19. Cabe mencionar que al cierre de 2019 (poco antes del inicio de la pandemia), los ramos de Vida representaron el 50% de los siniestros anualizados.

La siniestralidad directa anualizada del sector cerró el tercer trimestre en **60.1%** y la siniestralidad retenida anualizada fue de **55.6%**. De esta manera, ambos indicadores se incrementaron respecto a lo registrado al cierre de 2020 (51.7% y 51.8%, respectivamente).

El siguiente cuadro resume las variaciones de primas y siniestros a nivel de ramos, a partir de montos expresados en soles:

**Primas Netas y Siniestros Netos, a setiembre 2021
(variaciones % anuales a partir de montos en soles)**

Ramo	Comparativo Acumulado		Comparativo Anualizado	
	Ene.21-Set.21 / Ene.20-Set.20		Oct.20-Set.21 / Oct.19-Set.20	
	Primas	Siniestros	Primas	Siniestros
RR.GG.	12.1	38.8	12.9	8.6
<i>Vehículos</i>	13.6	34.6	8.8	15.9
Accidentes y Enfermedades	10.6	31.6	8.7	14.3
Vida	28.7	61.1	24.3	59.7
<i>Renta Particular</i>	54.3	100.6	48.7	87.3
SPP	63.4	56.0	43.3	48.6
<i>Renta de Jubilados</i>	76.7	7.6	16.4	7.6
Total	25.0	50.8	20.5	37.6

Fuente: SBS
Elaboración: APESEG

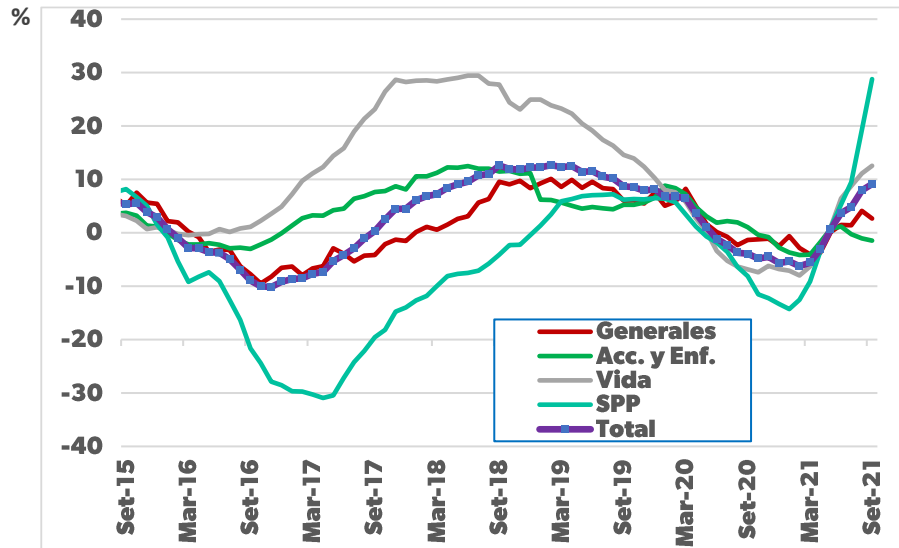
Por otro lado, analizando las variaciones a partir de montos expresados en dólares, se obtiene el siguiente cuadro y gráfico:

**Primas Netas y Siniestros Netos, a setiembre 2021
(variaciones % anuales a partir de montos en dólares)**

Ramo	Comparativo Acumulado		Comparativo Anualizado	
	Ene.21-Set.21 / Ene.20-Set.20		Oct.20-Set.21 / Oct.19-Set.20	
	Primas	Siniestros	Primas	Siniestros
RR.GG.	-2.5	20.8	-1.8	-5.5
<i>Vehículos</i>	-1.2	17.1	-5.3	0.8
Accidentes y Enfermedades	-3.8	14.5	-5.4	-0.5
Vida	12.0	40.1	8.2	39.0
SPP	42.1	35.8	24.7	29.3
<i>Renta de Jubilados</i>	53.8	-6.4	1.2	-6.3
Total	8.8	31.2	4.9	19.7

Fuente: SBS
Elaboración: APESEG

**Primas de Seguros Netas anualizadas
(variación % anual a partir de montos en dólares, tipo de cambio móvil)**



Fuente: SBS
Elaboración: APESSEG

Resultado Técnico y otros indicadores del Sistema Asegurador

Respecto a setiembre de 2020, el resultado técnico bruto decreció **26.6%**, las comisiones netas se incrementaron en **9.6%** y el resultado técnico neto cayó en **317.4%**, cerrando el periodo en negativo: - **S/ 757.1 millones (- US\$ 183.1 millones)**.

Por otro lado, los gastos de administración crecieron **8.1%**, el resultado de inversiones se incrementó en **22.3%** y la utilidad neta del sector decreció **86.5%**, cerrando el tercer trimestre de 2021 en **S/ 116.5 millones (US\$ 28.2 millones)**. Cabe mencionar que entre abril y agosto de 2021, el resultado neto fue negativo a nivel del sector.

Resultados del Sistema Asegurador (Millones de Soles)

		Set-16	Set-20	Set-21
Resultado Técnico Bruto (Primas menos Siniestros)	[a]	2,036	2,517	1,848
Comisiones Netas	[b]	785	1,691	1,853
Ingresos Diversos (Netos)	[c]	-729	-478	-751
Ingresos Técnicos		271	126	183
Gastos Técnicos		-1,000	-604	-934
Resultado Técnico Neto ([a] - [b] + [c])	[d]	522	348	-757
Gastos de Administración	[e]	1,307	1,371	1,483
Resultado de Inversiones	[f]	1,652	1,969	2,408
Resultado de Operación antes de IR ([d] - [e] + [f])	[g]	867	946	168
Impuesto a la Renta	[h]	80	82	51
Utilidad Neta ([g]-[h])		787	865	116

Fuente: SBS
 Elaboración: APESEG

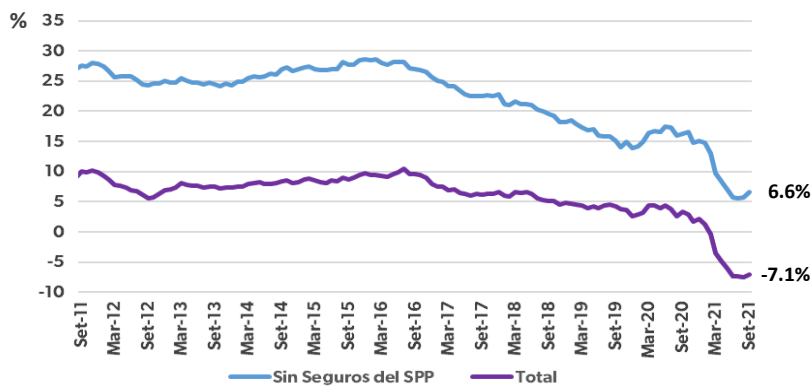
Resultados del Sistema Asegurador como % de las primas retenidas

		Set-16	Set-20	Set-21
Resultado Técnico Bruto (Primas menos Siniestros)	[a]	32.9	33.7	19.8
Comisiones Netas	[b]	12.7	22.7	19.9
Ingresos Diversos (Netos)	[c]	-11.8	-6.4	-8.1
Ingresos Técnicos		4.4	1.7	2.0
Gastos Técnicos		-16.2	-8.1	-10.0
Resultado Técnico Neto ([a] - [b] + [c])	[d]	8.4	4.7	-8.1
Gastos de Administración	[e]	21.1	18.4	15.9
Resultado de Inversiones	[f]	26.7	26.4	25.9
Resultado de Operación antes de IR ([d] - [e] + [f])	[g]	14.0	12.7	1.8
Impuesto a la Renta	[h]	1.3	1.1	0.6
Utilidad Neta ([g]-[h])		12.7	11.6	1.3

Fuente: SBS
 Elaboración: APESEG

El resultado técnico neto anualizado del sector, expresado como porcentaje de las primas retenidas anualizadas, dejó de descender al cierre del tercer trimestre del año, ubicándose en -7.1%. Asimismo, sin considerar los Seguros asociados al SPP, el mismo indicador cerró el referido periodo en 6.6%. La reducción notable del indicador durante el primer semestre del año obedece principalmente a un mayor ajuste de reservas técnicas asociado al incremento de los siniestros de las líneas de Vida, dentro del contexto de la segunda ola de pandemia que atravesó el país. Lo antes mencionado se aprecia en el siguiente gráfico:

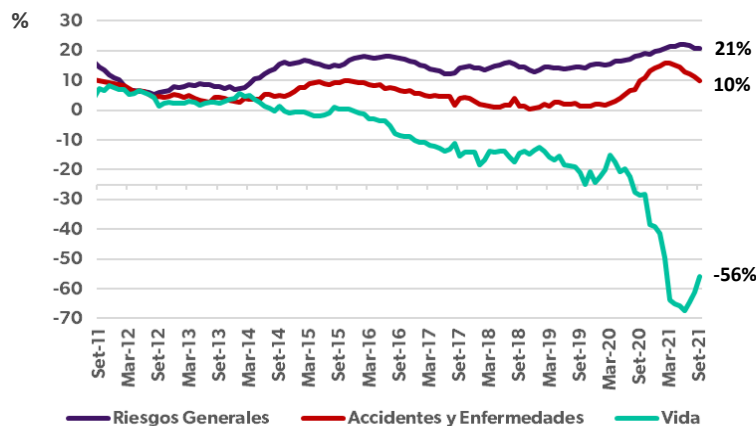
**Resultado Técnico Neto anualizado del Sistema
(como % de primas retenidas anualizadas)**



Fuente: SBS
Elaboración: APESEG

Finalmente, a continuación se muestra la evolución a nivel de ramos del resultado técnico neto menos los gastos de administración, como porcentaje de las primas retenidas devengadas:

**Resultado Técnico Neto menos Gastos de Administración
(como % de primas retenidas devengadas, montos anualizados)**



Fuente: SBS
Elaboración: APESEG