

## **INFORME TRIMESTRAL DEL SISTEMA ASEGURADOR – SEGUNDO TRIMESTRE 2022**

### **Situación del Sector**

Al cierre del segundo trimestre de 2022, son 17 las empresas que operan en el sistema asegurador peruano. Según la clasificación de la SBS, 8 empresas están dedicadas a los ramos de Riesgos Generales y de Vida, 6 exclusivamente al ramo de Riesgos Generales y 3 exclusivamente al ramo de Vida. No obstante, 1 empresa de este último grupo obedece a que los seguros de vida operan de manera independiente del resto de su grupo empresarial. Cabe mencionar que en mayo de 2022 la SBS autorizó la fusión por absorción de Mapfre Perú Vida con Mapfre Perú, pasando a contabilizarse como una compañía mixta a partir de junio de 2022.

En cuanto a la penetración del sistema asegurador peruano (ratio primas/PBI), se estima que este indicador se ubicó en 2.07%. Asimismo, se calcula que la densidad del mercado de seguros (prima anual per cápita) se ubica alrededor de los US\$ 145, nivel superior a lo registrado al cierre de 2021 (US\$ 133 por habitante).

A nivel del sistema, las primas de seguros netas anualizadas registraron el monto de S/ 18,613 millones, cifra que representa un incremento de 20.5% respecto a junio de 2021 (S/ 15,443 millones). Asimismo, el indicador de variación del volumen, que busca reflejar el ritmo de crecimiento/decrecimiento aislando el efecto del tipo de cambio al expresar el total de primas en una sola moneda, muestra una variación anual de +17.6%.

Cabe mencionar además que si – a fin de aislar el efecto de la inflación - se analiza la variación anual de las primas anualizadas del sector partir de soles constantes (IPC Dic 2021 = 100), se obtiene un incremento de 13.6% en los últimos 12 meses.

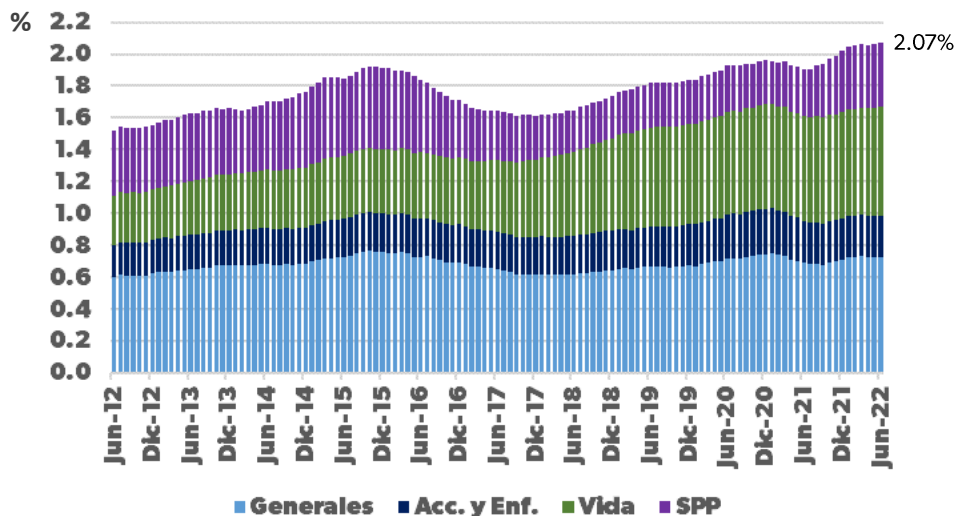
Respecto a junio de 2021, las primas anualizadas registraron las siguientes variaciones a nivel de ramos: Riesgos Generales: +16.4%, Accidentes y Enfermedades: +10.1%, Seguros de Vida: +15%, Seguros del SPP: +51.6%. De esta manera, cada ramo cerró el trimestre con el siguiente nivel de primas anualizadas: Riesgos Generales: S/ 6,522 millones, Accidentes y Enfermedades: S/ 2,357 millones, Seguros de Vida: S/ 6,100 millones, Seguros del SPP: S/ 3,634 millones.

Con relación a los siniestros de primas de seguros netos anualizados, el monto de estos cerró el trimestre en S/ 9,994 millones, registrando un incremento de 3.5% respecto a junio de 2021. Cabe mencionar que los ramos de Vida explican el 58.1% del monto total de los siniestros anualizados: Seguros de Vida con una participación del 18.9%, y Seguros asociados al SPP con una participación del 39.2%.

La siniestralidad directa anualizada del sector cerró el trimestre en el nivel de 53.7%, mientras que la siniestralidad retenida anualizada culminó el periodo en 44.9%. Ambos valores son inferiores a lo registrado al cierre de 2021 (59.3% y 52.9%, respectivamente).

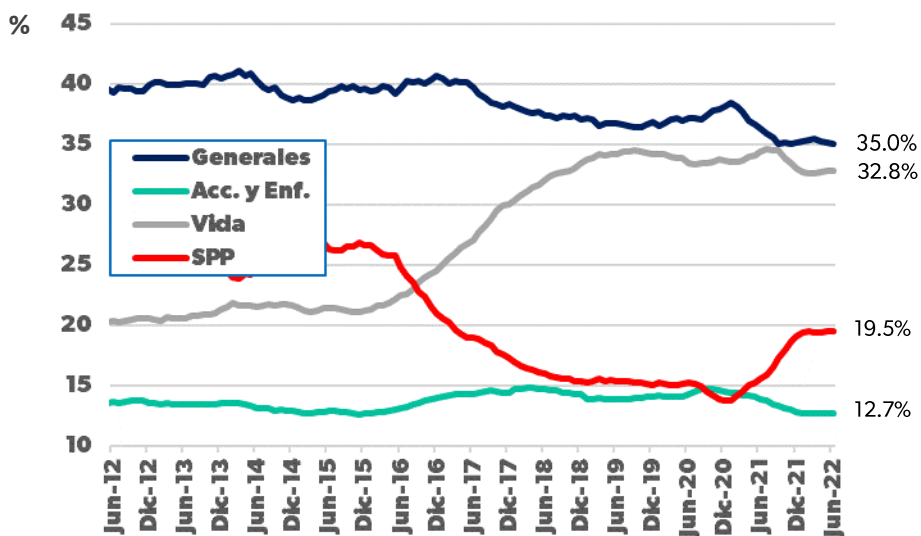
Finalmente, considerando tanto el tipo de cambio nominal como el supuesto de tipo de cambio constante, la dolarización de las primas de seguros se mantuvo relativamente estable durante el segundo trimestre de 2022. Mientras la dolarización con tipo de cambio nominal osciló alrededor de 38%, la dolarización con tipo de cambio constante lo hizo alrededor de 32.4%.

**Primas de Seguros Netas Anualizadas (% del PBI)**



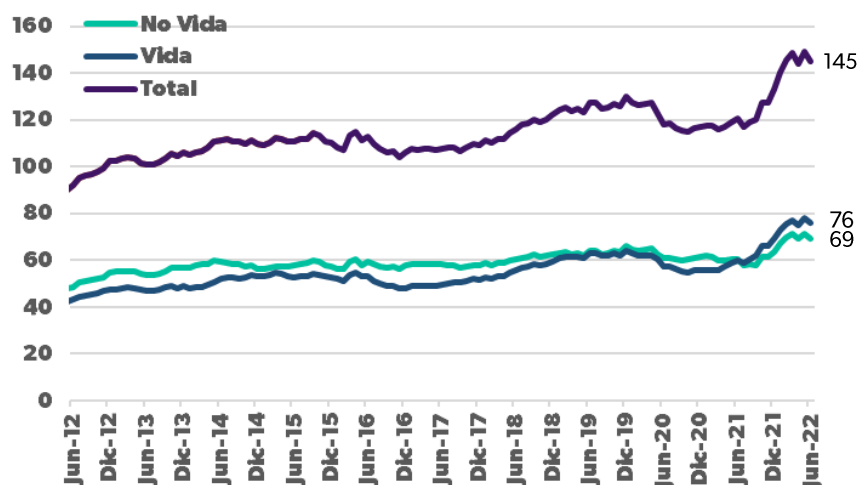
Fuentes: SBS, BCRP  
Elaboración: APESEG

**Primas de Seguros Netas Anualizadas (Estructura Porcentual %)**



Fuente: SBS  
Elaboración: APESEG

### Densidad en Perú (Prima promedio por habitante, Dólares)



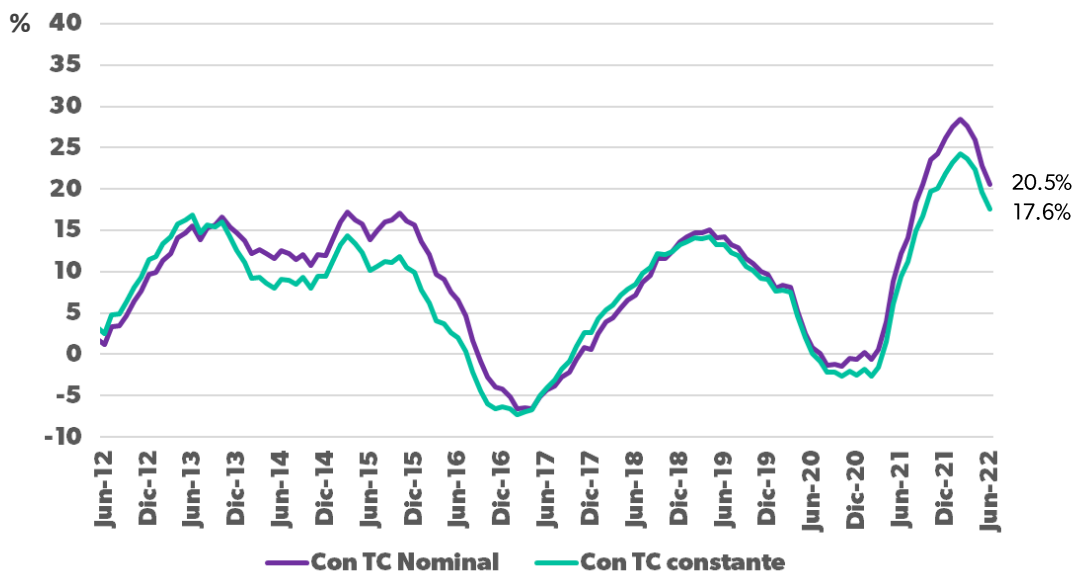
Fuentes: SBS, INEI  
 Elaboración: APESEG

### Primas de Seguros Netas Anualizadas, Miles de dólares

Ramo	2018		2019		2020		2021		2T 2022	
	Monto	%	Monto	%	Monto	%	Monto	%	Monto	%
<b>Generales</b>	<b>1,446,278</b>	<b>37.0</b>	<b>1,555,452</b>	<b>36.8</b>	<b>1,516,774</b>	<b>38.0</b>	<b>1,588,280</b>	<b>35.1</b>	<b>1,664,265</b>	<b>35.0</b>
Vehículos	419,444	10.7	435,720	10.3	360,512	9.0	376,028	8.3	396,997	8.3
Incendio y Líneas Aliadas	439,542	11.2	485,070	11.5	515,890	12.9	513,091	11.3	543,133	11.4
Otros	587,292	15.0	634,662	15.0	640,372	16.0	699,162	15.4	724,134	15.2
<b>Accidentes y Enfermedades</b>	<b>557,231</b>	<b>14.3</b>	<b>593,923</b>	<b>14.0</b>	<b>577,505</b>	<b>14.5</b>	<b>581,113</b>	<b>12.8</b>	<b>603,313</b>	<b>12.7</b>
Asistencia Médica	328,574	8.4	367,390	8.7	380,149	9.5	382,527	8.4	391,875	8.2
Otros	228,656	5.9	226,533	5.4	197,355	4.9	198,586	4.4	211,438	4.4
<b>Vida</b>	<b>1,307,485</b>	<b>33.5</b>	<b>1,442,058</b>	<b>34.1</b>	<b>1,344,101</b>	<b>33.7</b>	<b>1,497,191</b>	<b>33.1</b>	<b>1,560,533</b>	<b>32.8</b>
Desgravamen	415,023	10.6	465,043	11.0	449,097	11.3	423,192	9.3	479,813	10.1
Otros	892,463	22.8	977,015	23.1	895,003	22.4	1,073,999	23.7	1,080,720	22.7
<b>SPP</b>	<b>597,486</b>	<b>15.3</b>	<b>636,251</b>	<b>15.0</b>	<b>551,513</b>	<b>13.8</b>	<b>862,607</b>	<b>19.0</b>	<b>928,838</b>	<b>19.5</b>
Renta de Jubilados	22,857	0.6	17,818	0.4	7,337	0.2	10,816	0.2	10,802	0.2
Otros	574,630	14.7	618,434	14.6	544,176	13.6	851,792	18.8	918,037	19.3
<b>Total</b>	<b>3,908,481</b>	<b>100.0</b>	<b>4,227,685</b>	<b>100.0</b>	<b>3,989,893</b>	<b>100.0</b>	<b>4,529,191</b>	<b>100.0</b>	<b>4,756,950</b>	<b>100.0</b>
No Vida	2,003,509	51.3	2,149,375	50.8	2,094,279	52.5	2,169,393	47.9	2,267,578	47.7
Vida	1,904,972	48.7	2,078,309	49.2	1,895,614	47.5	2,359,798	52.1	2,489,372	52.3

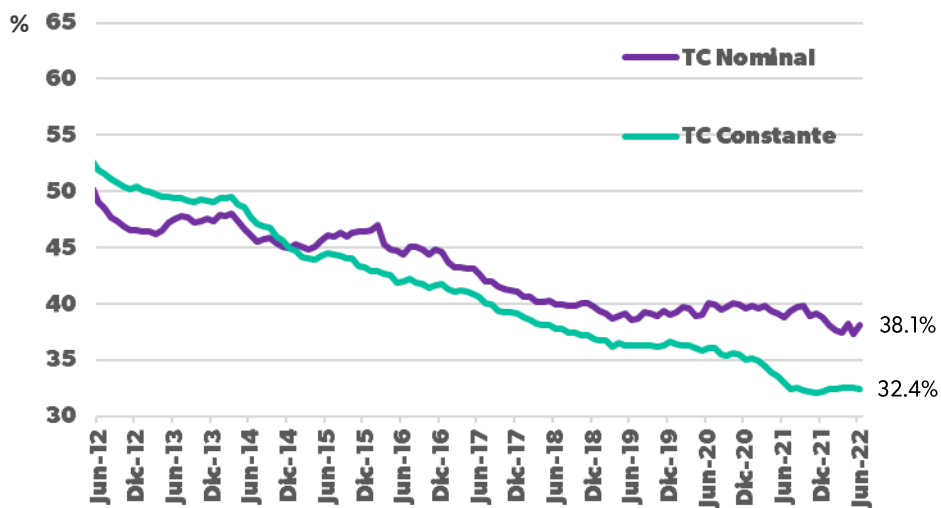
Fuente: SBS  
 Elaboración: APESEG

**% Crecimiento Anual de Primas de Seguros Netas Anualizadas  
(con tipo de cambio nominal y constante)**



Fuente: SBS  
Elaboración: APESEG

**% Dolarización de las Primas de Seguros Netas Anualizadas  
(con tipo de cambio nominal y constante)**



Fuente: SBS  
Elaboración: APESEG

## Desempeño del Sistema Asegurador

A continuación se presentan las cifras agregadas del sector asegurador a junio de 2022, incluyendo la siguiente información: variaciones de las primas de seguros netas y siniestros netos, análisis de variaciones por ramos, resultado técnico del mercado, comisiones netas, gastos de administración, resultado de inversiones y utilidad neta.

Respecto a junio de 2021, las primas de seguros netas anualizadas crecieron **20.5%** y se situaron en **S/ 18,613 millones**, valor que se estima representa el 2.07% del PBI anualizado. En cuanto a las primas de seguros retenidas anualizadas, estas cerraron el segundo trimestre en **S/ 13,657 millones**, registrando un incremento de **18.1%** respecto a junio de 2021.

Expresadas en soles, las primas anualizadas de los cuatro ramos cerraron el segundo trimestre con un crecimiento anual menor al registrado en el trimestre previo y, salvo en el caso de los Riesgos Generales, también menor a lo registrado al cierre de 2021. En ese sentido, se observa una desaceleración en el ritmo de crecimiento de las primas durante el segundo trimestre. El siguiente cuadro muestra lo antes mencionado:

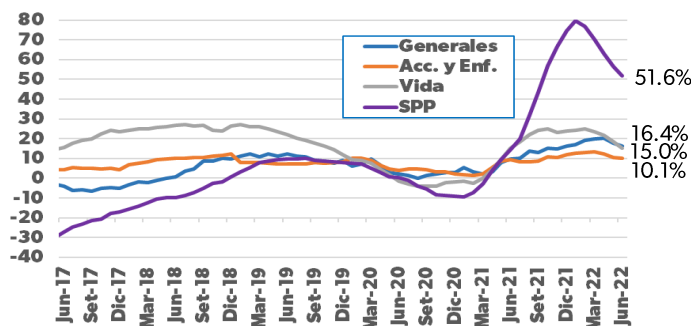
### Evolución de la variación % anual de las Primas de Seguros Netas Anualizadas por ramos

Ramo	Dic-20	Mar-21	Jun-21	Set-21	Dic-21	Mar-22	Jun-22
Riesgos Generales	2.8	2.3	9.6	12.9	16.3	20.1	16.4
Accidentes y Enfermedades	2.2	2.1	9.2	8.7	11.8	13.4	10.1
Seguros de Vida	-1.9	-0.1	15.2	24.3	23.7	23.5	15.0
Seguros del SPP	-9.0	-3.0	14.4	43.3	74.6	70.4	51.6
<b>Total</b>	<b>-0.7</b>	<b>0.6</b>	<b>12.1</b>	<b>20.5</b>	<b>26.2</b>	<b>27.6</b>	<b>20.5</b>

Fuente: SBS  
Elaboración: APESEG

Al igual que en el trimestre previo, el mayor incremento anual en términos absolutos y relativos lo mantuvo el ramo de Seguros del SPP, impulsado principalmente por las RRVV de Supervivencia.

### Evolución de la variación % anual de las Primas de Seguros Netas Anualizadas por ramos

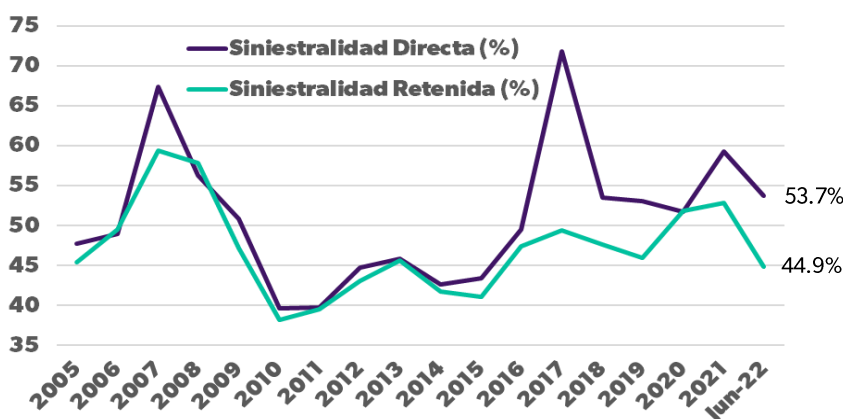


Fuente: SBS  
Elaboración: APESEG

Por otro lado, los siniestros netos anualizados cerraron el trimestre con un incremento anual de **3.5%** y registraron el monto de **S/ 9,994 millones**. Este último monto se distribuye de la siguiente manera a nivel de ramos: Riesgos Generales (28.6%), Accidentes y Enfermedades (13.3%), Seguros de Vida (18.9%) y Seguros del Sistema Privado de Pensiones (39.2%).

La siniestralidad directa anualizada del sector cerró el segundo trimestre en **53.7%** y la siniestralidad retenida anualizada fue de **44.9%**. De esta manera, ambos indicadores se redujeron respecto a lo registrado al cierre de 2021 (59.3% y 52.9%, respectivamente).

### Evolución de la Siniestralidad anualizada (%)



Fuente: SBS  
Elaboración: APESEG

El siguiente cuadro resume las variaciones de primas y siniestros a nivel de ramos y algunos de los principales riesgos, a partir de montos expresados en soles:

### Primas Netas y Siniestros Netos, a junio 2022 (variaciones % anuales a partir de montos en soles)

Ramo	Comparativo Acumulado		Comparativo Anualizado	
	Jun.22 / Jun.21		Jul.21-Jun.22 / Jul.20-Jun.21	
	Primas	Siniestros	Primas	Siniestros
RR.GG.	11.9	79.5	16.4	69.7
Vehiculos	14.4	20.9	18.8	25.3
Accidentes y Enfermedades	8.4	4.3	10.1	22.2
Asistencia Médica	5.4	-1.3	7.8	17.1
Vida	9.3	-50.8	15.0	-37.6
Vida Individual Largo Plazo	-2.4	-59.7	18.7	-28.9
Renta Particular	-7.8	-24.7	3.7	3.7
SPP	17.4	-16.6	51.6	1.6
Renta de Jubilados	-0.1	-4.3	33.4	0.8
<b>Total</b>	<b>11.5</b>	<b>-8.9</b>	<b>20.5</b>	<b>3.5</b>

Fuente: SBS  
Elaboración: APESEG

## Resultado Técnico y otros indicadores del Sistema Asegurador<sup>1</sup>

Respecto a junio de 2021, el resultado técnico bruto creció **146.5%**, las comisiones netas se incrementaron en **16.4%** y el resultado técnico neto cerró el periodo en **S/ 249 millones (US\$ 65 millones)**.

Por otro lado, los gastos de administración crecieron **5.2%**, el resultado de inversiones se redujo en **14.1%** y la utilidad neta del sector cerró el segundo trimestre de 2022 en **S/ 543.9 millones (US\$ 142.2 millones)**.

### Resultados del Sistema Asegurador (Millones de Soles)

		Jun-17	Jun-21	Jun-22
<b>Resultado Técnico Bruto (Primas menos Siniestros)</b>	<b>[a]</b>	<b>1,246</b>	<b>885</b>	<b>2,181</b>
Comisiones Netas	[b]	494	1,201	1,398
Ingresos Diversos (Netos)	[c]	-525	-417	-534
Ingresos Técnicos		205	136	102
Gastos Técnicos		-730	-553	-637
<b>Resultado Técnico Neto ( [a] - [b] + [c] )</b>	<b>[d]</b>	<b>227</b>	<b>-733</b>	<b>249</b>
Gastos de Administración	[e]	903	979	1,030
Resultado de Inversiones	[f]	1,334	1,541	1,324
<b>Resultado de Operación antes de IR ( [d] - [e] + [f] )</b>	<b>[g]</b>	<b>658</b>	<b>-170</b>	<b>544</b>
Impuesto a la Renta	[h]	46	33	0
<b>Utilidad Neta ([g]-[h])</b>		<b>612</b>	<b>-203</b>	<b>544</b>

Fuente: SBS

Elaboración: APESEG

### Resultados del Sistema Asegurador como % de las primas retenidas

		Jun-17	Jun-21	Jun-22
<b>Resultado Técnico Bruto (Primas menos Siniestros)</b>	<b>[a]</b>	<b>29.9</b>	<b>14.9</b>	<b>33.5</b>
Comisiones Netas	[b]	11.9	20.2	21.5
Ingresos Diversos (Netos)	[c]	-12.6	-7.0	-8.2
Ingresos Técnicos		4.9	2.3	1.6
Gastos Técnicos		-17.5	-9.3	-9.8
<b>Resultado Técnico Neto ( [a] - [b] + [c] )</b>	<b>[d]</b>	<b>5.5</b>	<b>-12.3</b>	<b>3.8</b>
Gastos de Administración	[e]	21.7	16.5	15.8
Resultado de Inversiones	[f]	32.1	26.0	20.4
<b>Resultado de Operación antes de IR ( [d] - [e] + [f] )</b>	<b>[g]</b>	<b>15.8</b>	<b>-2.9</b>	<b>8.4</b>
Impuesto a la Renta	[h]	1.1	0.6	0.0
<b>Utilidad Neta ([g]-[h])</b>		<b>14.7</b>	<b>-3.4</b>	<b>8.4</b>

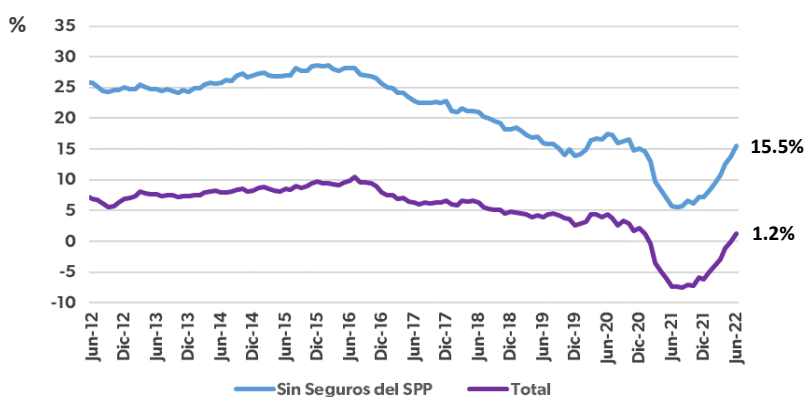
Fuente: SBS

Elaboración: APESEG

<sup>1</sup> Las cifras incorporan los resultados de Mapfre Perú entre enero y mayo de 2022, antes de su fusión con Mapfre Perú Vida.

El resultado técnico neto anualizado del sector, expresado como porcentaje de las primas retenidas anualizadas, cerró el segundo trimestre de 2022 en terreno positivo (1.2%) con tendencia creciente. Asimismo, sin considerar los Seguros asociados al SPP, el mismo indicador cerró el trimestre en 15.5%, nivel similar al registrado al cierre de 2020. La mejora del indicador durante el primer semestre de 2022 obedece principalmente a un menor ajuste de reservas técnicas por la disminución de los siniestros en el ramo de Seguros de Vida. Lo antes mencionado se aprecia en el siguiente gráfico:

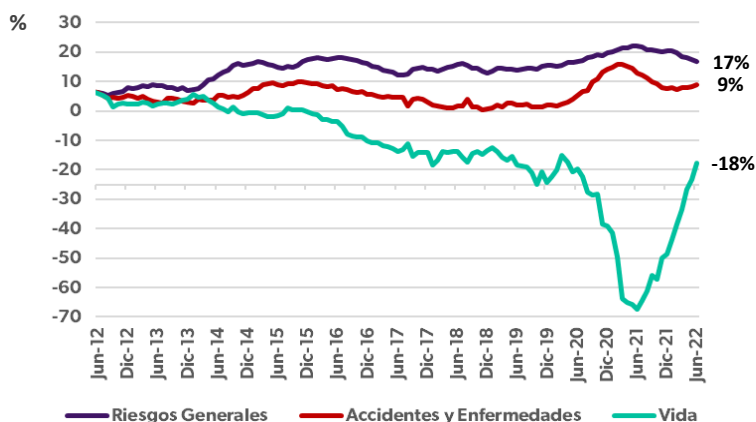
### Resultado Técnico Neto anualizado del Sistema (como % de primas retenidas anualizadas)



Fuente: SBS  
Elaboración: APESEG

Finalmente, a continuación se muestra la evolución a nivel de ramos del resultado técnico neto menos los gastos de administración, como porcentaje de las primas retenidas devengadas:

### Resultado Técnico Neto menos Gastos de Administración (como % de primas retenidas devengadas, montos anualizados)



Fuente: SBS  
Elaboración: APESEG